

医療法人 曙会



あけぼの会だより

News from Akebonokai

Vol. 18
2022年4月



小児科からのお知らせ



オンライン予約・診療システムがはじまります

受診時間が近づくまでご家庭で安静に過ごすことができ、待ち時間の短縮や感染予防も出来ます。

※オンライン診療システムについては4ページをご覧ください。



予防接種について

H9年度～H17年度生まれの女性で子宮頸がんワクチン(HPV)接種希望の方はR4.4～R7.3までの間、公費で接種できます。

事前にご予約をお取りいただくようお願いしております。



駐車場について

病院敷地内に「小児科優先駐車場」を設置しましたのでご利用ください。

眼科外来からのお知らせ

広角眼底カメラが導入されます！

4月上旬～中旬に、広角眼底カメラ(オプトス)が導入されます。現在、和歌山県内で蛍光眼底造影(造影剤を使用した検査)ができる広角眼底カメラのある施設は5院*を、当院で6院目となります。

※和歌山市:和歌山県立医科大学附属病院、稲田病院、眼科松本クリニック
有田市:山下眼科クリニック
新宮市:新宮市立医療センター



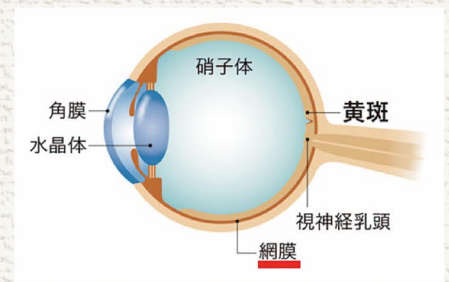
広角眼底カメラ (オプトス) ってどんな機械?

目はよくカメラに例えられますが、フィルムにあたる場所を眼底(網膜)といいます。眼底カメラ検査では目に強い光を当て、眼底(網膜)の血管の大きさや走行、出血や網膜剥離の有無などを調べます。造影剤を用いると眼底の血流を調べることが出来ます。

広角眼底カメラ(オプトス)は、従来の眼底カメラと比較して、次の2点が大きく異なります。

① 瞳を開く薬を使いません

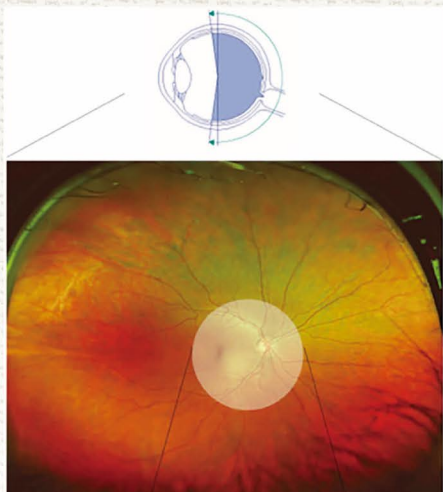
無散瞳で撮影可能なため、検査後の見えづらさもなく、お車の方も安心です。造影剤を用いた検査も無散瞳で撮影できます。



眼の断面図

② 従来カメラの約8倍の範囲が撮影できます

眼底の約80%の領域を撮影できます。(従来のカメラは約10%でした。) 病気の早期発見に役立ち、自覚症状のない網膜剥離や糖尿病網膜症などの病気が、右ページの写真のように、たまたま見つかる事もあります。

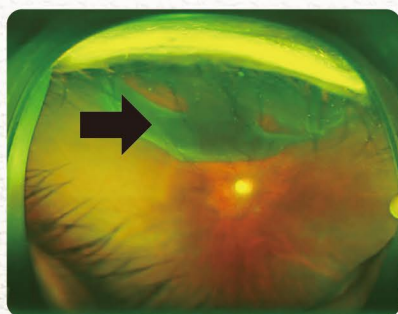


従来カメラの観察範囲：網膜の約10%

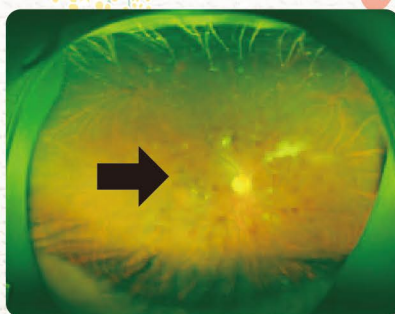


検査は検査機器の穴にお顔を近づけ、中にあるマークを見ていただきます。

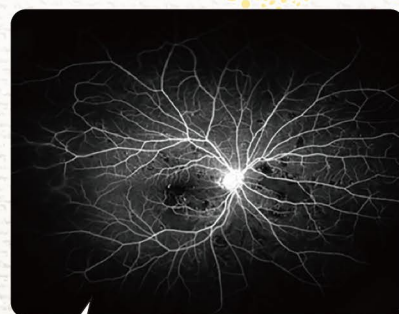
広角眼底カメラ(オプトス)は従来の眼底カメラから大きく進化した画期的な機械です。眼底の治療や、詳しい検査には今まで通りの散瞳検査が必要になることもありますが、お車で来院されました患者様が眼底検査をご負担なくできるようになりました。



網膜剥離



糖尿病網膜症



造影剤を用いると無散瞳で血管撮影ができ、糖尿病網膜症や黄斑変性の診断・治療方針決定に役立ちます。

診療のご案内

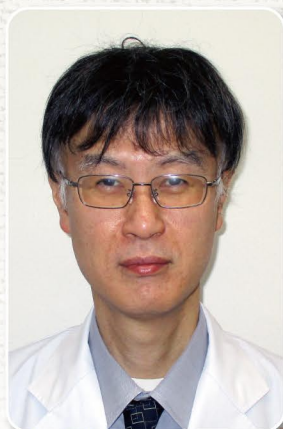
みなさんは日本人の失明する病気第1位をご存知でしょうか?答えは緑内障です。名前は白内障と似ていますが、老化現象の白内障とは異なり、視神経が障害されて欠けた視野は治りません。40歳以上の20人に1人の割合で緑内障の方はいますが、初期症状は自覚症状がないため多くの方が気づいていないと言われています。

そして失明する病気第3位が糖尿病網膜症です。上の写真のように網膜の血管が障害され小さな出血や虚血(酸欠)を繰り返します。糖尿病網膜症の怖いところは血だらけになっても痛みがなく、視力も保たれてしまい、ある日突然真っ暗になることがあることです。

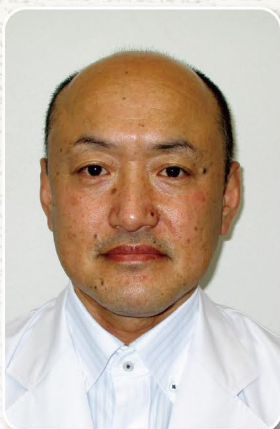
40歳を越えたら自覚症状がなくても眼科受診をおすすめします。

当院眼科外来では、和歌山県立医科大学附属病院眼科と密に連携をとっております。土曜午前は雑賀教授と田中教授、木曜午前は住岡准教授の外来診療を、火曜金曜午後は医大医師による黄斑(網膜の中心部)専門の外来診療をおこなっております。(午後のみ予約制)

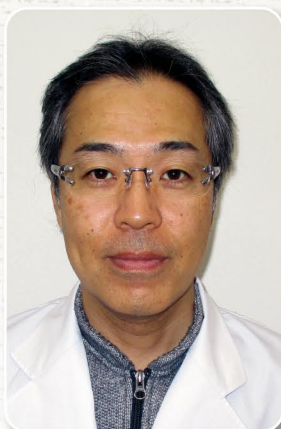
木曜午後は隔週で、雑賀教授、住岡准教授が主に白内障の手術をおこなっております。目でお困りの方、ぜひ当院眼科外来にお越しください。お待ちしております。



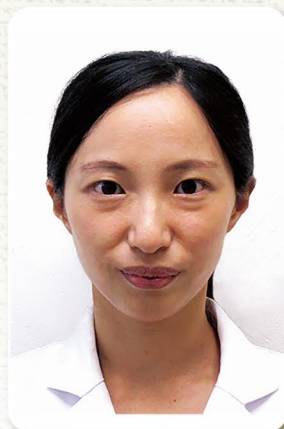
雑賀 司珠也 教授



田中 才一 教授



住岡 孝吉 准教授



常勤医 二出川 裕香

オンライン予約・オンライン診療について

コロナ禍における生活

新型コロナウイルス感染症の流行では、自粛生活を強いられるなか、フラストレーションのたまる生活を強いられていると思います。しかし、コロナ禍での気づきもあったと思います。それは日常生活における自分にとっての「必要不可欠(エッセンシャル)なものとは何か」を気づかせる機会となったのではないのでしょうか? 不要なものを切り捨てていった結果、本当に「必要なもの、人、行動」に気づいた方もいらっしゃると思います。

医療現場での変化

コロナ禍では不要な外出を控えた結果「不要な病気」が減少し、「本当の病気」のみになった時期がありました。そのようななか新型コロナウイルス感染症の流行は医療・ヘルスケア領域における様々な課題を浮き彫りにし、デジタル化やイノベーションを加速させました。医療業界では個人情報保護の観点からなかなかデジタル化が進んでいませんでしたが、コロナ流行も合わさって、国の政策としてもデジタル化を推奨する動きになってきています。

オンライン診療 オンライン予約

国の政策の一つがオンライン診療であり、当院でも導入しております。オンライン診療はスマホやパソコンを用いた診療が可能となり、仕事がお忙しい方、遠方でなかなか受診できない方、ご高齢で通院が困難な方などにメリットがあります。オンライン上で診察を行い、処方箋も可能です。もちろん病状が安定している事が前提ですし、対面診察に切り替えが必要な場合もあります。オンライン予約システムも導入します。まずは小児科、血管外科、乳腺外科で開始します。スマホからご予約いただけます。

当院では
オンライン診療
をご利用できます
オンライン診療・服薬指導アプリ
CLINICS



iPhone



Android

オンライン診療の メリット



スマホで受診できる



24時間予約が可能



¥0
往復交通費ゼロ

オンライン診療の 流れ

オンライン診療の予約



STEP1
オンライン診療の予約

オンライン診療



STEP2
オンライン診療

アプリでお会計



STEP3
アプリでお会計
(クレジットカードでのお支払い)

お薬・処方箋の受け取り



STEP4
お薬・処方箋の受け取り
(薬局、ご自宅への郵送どちらかを選択)

詳しくは当院ホームページを
ご参照ください。

医療法人 曙会
和歌浦中央病院

副院長 遠藤 仁

外来診療担当医師案内

令和4年4月現在

区分		月	火	水	木	金	土
内科	午前一診(9:00~)	※西口 毅	※山本 秀之	※武内真知子	※太田 明廣	※濱西 徹	太田/医大 (第2・4) (第1・3・5)
	午前二診(9:00~)	※遠藤 仁	※井畑 淳子	※小川 洋司	※川口 素世	※院 長	
	夜間診察(17:00~)	太田 明廣	山本 直之	濱西 徹	西口 毅	遠藤 仁	
糖尿病専門外来	午前診察(9:00~)		※井畑 淳子	※濱西 徹		※濱西 徹	
血管外科	午前診察(9:00~)			遠藤 仁	遠藤 仁		
	午後診察(13:00~)	遠藤 仁		手術日	遠藤 仁		
外科	午前診察(9:00~)	★山本 直之					
整形外科	午前診察(9:00~)	山本 剛史	下園 英史	山本 剛史	岡田 紗枝	山本 剛史	山本/西 (第1・3・5)(第2・4)
	夜間診察(17:00~)		山本 剛史				
泌尿器科	午前診察(9:00~)		吉田 利彦	吉田 利彦	吉田 利彦	吉田 利彦	
眼科	午前診察(9:00~)	二出川 裕香	二出川 裕香	二出川 裕香	住岡 孝吉	二出川 裕香	雑賀 司珠也 田中 才一
	午後診察(14:00~)		■住岡 孝吉 岩西 宏樹		手術日	石川 伸之 ^{注①} 二出川 裕香 ^{注②}	
乳腺外科	午前診察(10:30~)	※西口 春香				※西口 春香	
	午後診察	※西口 春香 (14:30~)	※尾浦 正二 (14:00~)			※尾浦 正二 (13:30~)	
皮膚科	午前診察(9:00~) (受付は11:00まで)				神人 正寿		医大 (第2・第4)
血液内科	午前診察(9:00~)					※医大	
脳神経内科	午前診察(9:00~)		※医大				
検査	胃(内視鏡)	○	○	○	○	○	
	大腸(内視鏡)		○		○		
	腹部エコー	○	○	○	○	○	
	心エコー	○	○	○	○		

眼科火曜日 午後診療は黄斑外来。「■」印の診療は第2・4住岡医師、第1・3・5は岩西医師。

「注①」印は黄斑外来。「注②」印はコンタクトレンズ外来、第3のみ義眼外来。「※」印は基本的に予約制のため、予約優先となります。

「★」印の診療時間は上記のようになっておりますが随時診療可能ですのでお気軽にご相談ください。

小児科診療受付時間

担当医師/吉益 哲【日本小児科学会専門医】



診療受付時間	月	火	水	木	金	土
8:30~11:30	○	○	○	○	○	○
15:00~16:00 (予防接種(要予約))	○	○	△	○	○	△
16:30~18:30	○	○	△	○	○	△

医療法人 曙会 和歌浦中央病院

〒641-0054 和歌山市塩屋6丁目2-70 TEL.073-444-1600

メールアドレス jimukyoku@wachuohp.or.jp

ホームページ

和歌浦中央病院

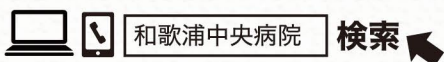
検索

医療法人 曙会 施設一覧

医療法人 曙会 和歌浦中央病院



〒641-0054
和歌山市塩屋6丁目2番70号
Tel:073-444-1600
Fax:073-441-3101
Mail:jimukyoku@wachuohp.or.jp



和歌山バスで

JR和歌山駅発

●医大病院行き(雄松町三丁目経由)乗車
→和歌浦中央病院前下車:徒歩1分

南海和歌山市駅発

●医大病院行き または 和歌浦口行き
(ブラクリ丁・屋形町/本町二丁目・JR 和歌山駅経由)乗車
→和歌浦中央病院前下車:徒歩1分

●海南駅前行き または マリーナシティ・海南駅前行き(城北橋経由)乗車
→津屋下車:徒歩10分

タクシーで

JR和歌山駅・南海和歌山市駅から約15分

グループ施設

介護老人保健施設
和歌川苑

Tel 073-446-2400
Fax 073-441-3105
住所 〒641-0055
和歌山市和歌川町5-44



訪問看護ステーション
コスモス

Tel 073-448-2125
Fax 073-441-3105
住所 〒641-0054
和歌山市塩屋6-2-70



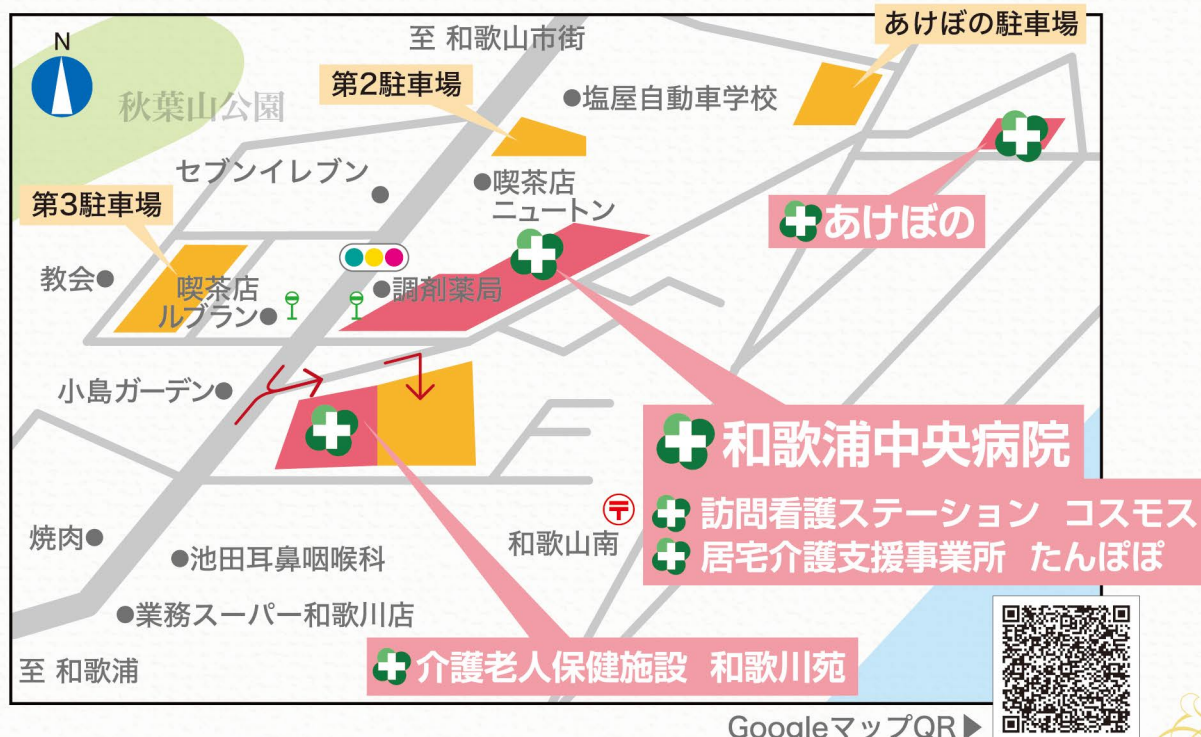
指定居宅介護支援事業所
たんぽぽ

Tel 073-448-6022
Fax 073-448-5258
住所 〒641-0054
和歌山市塩屋6-2-70



サービス付き高齢者向け住宅
あけぼの

Tel 073-444-2800
Fax 073-444-3015
住所 〒641-0055
和歌山市和歌川町3-1



理念 基本方針

地域の皆様から「親しまれ、信頼され、選んでいただける法人」を目指します。

- ・私たちは、患者さま利用者さまの立場に立ち、良質で安全な医療・介護・福祉の提供に努めます。
- ・私たちは、患者さま利用者さまの権利を尊重し、満足と納得いただける医療・介護・福祉の向上に貢献します。
- ・私たちは、地域の医療機関・介護福祉施設と連携し、地域住民皆さまの健康・福祉の向上に貢献いたします。
- ・私たちは、医療人・介護人・福祉人としての責任と自覚をもち、常に研鑽に励み、資質の向上に努めます。
- ・私たちは、和の心を大切にし、一致協力して、安定した経営基盤を持つ、働きがいと誇りのもてる法人をめざします。

編集発行 曙会広報委員会 お問い合わせ先 073-444-1600